



Τ. Δ. : Τέρμα Αμυνταίου – Άγιος Λουκάς

Τ. Κ. : 651 10 Τ.Θ.: 1235

Τηλ. : 2510 600431,2510245684

E mail : dpyrgiotou@minagric.gr

Το παρόν δελτίο εκδίδεται μόνο ηλεκτρονικά σε συνεργασία με τις ΔΑΟΚ ΑΜΘ και τη ΔΑΟΚ Σερρών

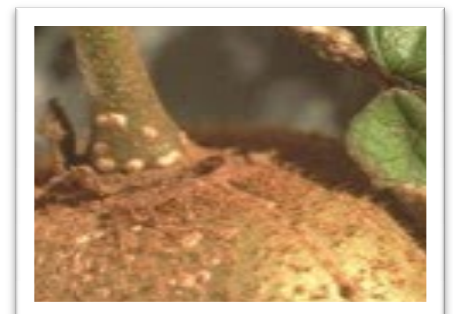
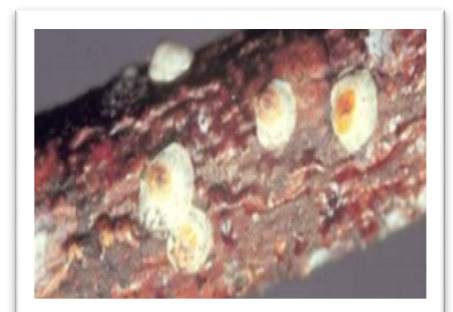
No 10/08-04-2022

Πληροφορίες : Δ. Πυργιώτου, Θ. Μαρκόπουλος, Θ. Γεωργιάδου.

Το παρόν δελτίο απευθύνεται στους καλλιεργητές ακτινιδιάς με σκοπό την ενημέρωσή τους για την αντιμετώπιση την περίοδο αυτή, των κυριότερων εχθρών και ασθενειών.

Βαμβακάδα, (*Pseudaulacaspis pentagona*) Εικ. 1 & 2 (πηγές: EPPO & gaiapedia.gr)

Η βαμβακάδα αποτελεί πολύ σοβαρό εχθρό της ακτινιδιάς προσβάλλοντας τον κορμό, τα κλαδιά και τους καρπούς. Η βαμβακάδα διαχειμάζει με τη μορφή ενήλικου θηλυκού και από τα μέσα Απριλίου ξεκινούν οι ωοτοκίες. Πολλαπλασιάζεται με μεγάλη ταχύτητα και έχει τρεις γενεές το έτος. Το έντομο απομυζά χυμούς από το φυτό προκαλώντας την εξασθένησή του και σταδιακά την ξήρανση των κλαδιών. Σημαντικές είναι οι ζημιές στους καρπούς, όπου στα σημεία προσβολής πληγώνεται η επιδερμίδα με αποτέλεσμα ενδεχομένως να αναπτύσσονται και σήψεις. Αποτέλεσμα είναι να μειώνεται ο χρόνος διατήρησης των καρπών και τελικά να υποβαθμίζεται η ποιότητα και η εμπορική τους αξία αλλά και να μην πληρούνται οι προδιαγραφές του ποιοτικού ελέγχου και των ιδιωτικών προτύπων πιστοποιήσεων. Κατάλληλη περίοδος για τη χημική καταπολέμηση του εχθρού είναι η περίοδος που εμφανίζεται ο μεγαλύτερος αριθμός ακάλυπτων κινούμενων σταδίων δηλ. προνυμφών (Απρίλιος – Μάιος). Αργότερα το έντομο δημιουργεί το χαρακτηριστικό ασπίδιο των κοκκοειδών, το οποίο προστατεύει από το ψεκαστικό υγρό.



Η αντιμετώπιση πρέπει να στοχεύει κατά των ερπουσών προνυμφών.

Οποιαδήποτε επέμβαση με εντομοκτόνα για να είναι επιτυχής πρέπει να γίνεται όταν υπάρχουν οι νεαρές προνύμφες 1^{ης} ή / και 2^{ης} ηλικίας. Η στόχευση αυτή απαιτεί προσεκτική παρακολούθηση της εξέλιξης των σταδίων του εντόμου. Επίσης ο ψεκασμός πρέπει να επιτυγχάνει πολύ καλή διαβροχή των δένδρων. Αν υπάρχει υψηλός πληθυσμός, θα πρέπει ο πρώτος ψεκασμός να γίνει με την εμφάνιση των πρώτων κινητών σταδίων και να ακολουθήσει δεύτερος 10 – 14 ημέρες, αργότερα.

Σε περιπτώσεις χαμηλών πληθυσμών, ο ψεκασμός ενδείκνυται να πραγματοποιείται 5 - 7 ημέρες από την εμφάνιση των πρώτων κινούμενων προνυμφών.

Βακτηριακό έλκος, (*Pseudomonas syringae* pv. *Actinidiae*) Εικ.3&4 (Πηγή: ΕΡΡΟ)



Το βακτηριακό έλκος της Ακτινιδιάς προκαλείται από το βακτήριο *Pseudomonas syringae* pv. *Actinidiae*, το οποίο προσβάλλει φυτά του γένους *Actinidia*.

Τα κύρια συμπτώματα της ασθένειας περιλαμβάνουν τα ακόλουθα:

- ✓ Μικρά σταγονίδια γαλακτόχρωμου υγρού στην επιφάνεια του κορμού καθώς και των κύριων και δευτερευόντων κλάδων, κατά τη διάρκεια του χειμώνα.
- ✓ Μεταχρωματισμός της επιφάνειας του κορμού που οφείλεται στη βακτηριακή εξίδρωση που εξέρχεται από το έλκος και αποξηραίνεται επί του φλοιού .
- ✓ Καστανές γωνιώδεις κηλίδες με χλωρωτική άλω που παρουσιάζονται σε φύλλα την άνοιξη.
- ✓ Συμπτώματα μάρανσης και νέκρωσης φύλλων.
- ✓ Καστανός μεταχρωματισμός των ιστών κάτω από το φλοιό των κλάδων.
- ✓ Μεταχρωματισμός και μάρανση των ανθέων πριν ανοίξουν.

Η μεταφορά μολύσματος γίνεται με τον αέρα, τη βροχή, διάφορα ζώα αλλά και τον άνθρωπο καθώς και τα διάφορα καλλιεργητικά εργαλεία ενώ σε μεγάλες αποστάσεις μεταφέρεται κυρίως με μολυσμένο πολλαπλασιαστικό υλικό.

Για την προστασία από το βακτηριακό έλκος συστήνονται γενικές ορθές πρακτικές, όπως:

- ✓ Να χρησιμοποιείται υγιές, πιστοποιημένο πολλαπλασιαστικό υλικό για την εγκατάσταση νέων οπωρώνων.
- ✓ Να πραγματοποιείται τακτική επιθεώρηση των οπωρώνων για τυχόν εμφάνιση ύποπτων συμπτωμάτων προσβολής.
- ✓ Να διατηρείται καθαρή η επιφάνεια του εδάφους του οπωρώνα από πεσμένα φύλλα και κλαδιά τα οποία μπορεί να είναι φορείς του μολύσματος.
- ✓ Να γίνεται τακτική απολύμανση των εργαλείων.

Για την αντιμετώπιση του βακτηρίου κατά την τρέχουσα περίοδο, συνιστώνται προληπτικοί ψεκασμοί φυλλώματος, από τα πρώτα φύλλα με κατάλληλα εγκεκριμένα φυτοπροστατευτικά προϊόντα, λαμβάνοντας υπόψη τα αναγραφόμενα στην ετικέτα και τις οδηγίες της συνταγογράφησης.

Η εφαρμογή γεωργικών φαρμάκων πρέπει να γίνεται από κατόχους πιστοποιητικού γνώσεων Ο.Χ.Γ.Φ., να εφαρμόζονται οι οδηγίες χρήσης με έμφαση στη δοσολογία, τη συνδυαστικότητα και την τήρηση μέτρων προστασίας του ψεκαστή αλλά και να τηρούνται οι ειδικότερες οδηγίες της συνταγογράφησης.

Οι καλλιεργητές μπορούν να συμβουλευονται για τα εγκεκριμένα φυτοπροστατευτικά προϊόντα ανά καλλιέργεια και παθόγονο την ηλεκτρονική διεύθυνση του Υπ.Α.Α.Τ.

<https://1click.minagric.gr/oneClickUI/frmFytoPro.zul>

- ✚ Αποστολή του δελτίου στην ηλεκτρονική διεύθυνση των ενδιαφερομένων μπορεί να γίνει μετά από αίτημα τους στις ηλεκτρονικές διευθύνσεις dpyrgiotou@minagric.gr, thmarkopoulos@minagric.gr, thgeorgiadou@minagric.gr.
- ✚ Το παρόν δελτίο παρέχεται και διά μέσω της εφαρμογής **i-agric** του Υπουργείου Αγροτικής Ανάπτυξης & Τροφίμων για κινητά τηλέφωνα.
- ✚ το δελτίο αναρτάται στην ιστοσελίδα του Υπουργείου Αγροτικής Ανάπτυξης & Τροφίμων

www.minagric.gr



Η Προϊσταμένη Τμήματος

Μαρία Ηλιάδου