



Τ. Δ. : Τέρμα Αμυνταίου – Άγιος Λουκάς
 Τ. Κ. : 651 10 Τ.Θ.: 1235
 Τηλ. : 2510 600431, 2510 245684.

E mail dpyrgiotou@minagric.gr

Το παρόν δελτίο εκδίδεται μόνο ηλεκτρονικά σε συνεργασία με τις ΔΑΟΚ ΑΜΘ και τη ΔΑΟΚ Σερρών

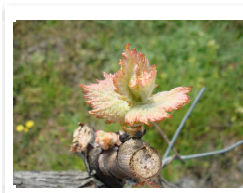
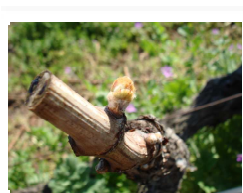
No 09/04-04-2022

Πληροφορίες : Δ. Πυργιώτου, Θ. Μαρκόπουλος, Θ. Γεωργιάδου.

ΑΜΠΕΛΙ

Βλαστικό στάδιο

Το αμπέλι (ανάλογα με την περιοχή, την ποικιλία και τις καλλιεργητικές φροντίδες) εγγίζει στα βλαστικά στάδια λίγο πριν την έκπτυξη των οφθαλμών, της εμφάνισης της πράσινης κορυφής έως και την εμφάνιση των πρώτων φύλλων.



Παρακάτω γίνεται αναφορά στις κυριότερες φυτοπαθολογικές ασθένειες και στους εντομολογικούς και ακαρεολογικούς εχθρούς που αφορούν την περίοδο αυτή.

Φόμοψη (Phomopsis viticola)

| Flickr.com

Η ασθένεια μπορεί να προκαλέσει σημαντική ζημιά όταν οι καιρικές συνθήκες είναι κατάλληλες για αυτήν (υψηλή υγρασία και μέτριες θερμοκρασίες). Ο μύκητας προσβάλλει την ετήσια βλάστηση, δηλαδή τους βλαστούς που εκφύονται αλλά και φύλλα και βότρες. Κυρίως όμως προσβάλλει τη βάση της κληματίδας και τα μεσογονάτια διαστήματα, όπου παρατηρούνται καφέ έως μαύρες νεκρωτικές κηλίδες που εξελίσσονται σε νεκρώσεις, έλκη και επιμήκη σχισίματα. Η προσβολή γίνεται την άνοιξη



κατά την δημιουργία των νέων βλαστών. Σε έντονες προσβολές οι βέργες γίνονται εύθραυστες και σπάζουν εύκολα σε επόμενα στάδια. Οι συνθήκες θερμοκρασίας και υγρασίας που επικρατούν αυτή την περίοδο ευνοούν την έξοδο σπορίων και τη διασπορά τους (κυρίως οι βροχοπτώσεις). Η δράση του μύκητα αναστέλλεται την καλοκαιρινή περίοδο και επανέρχεται το φθινόπωρο, όπου, όμως, δεν προκαλεί ζημιές. Η ασθένεια αντιμετωπίζεται με την εφαρμογή 1 – 2 (σπανιότερα 3) προληπτικών ψεκασμών, ανάλογα με τις καιρικές συνθήκες και την ευαισθησία της ποικιλίας. Ο πρώτος ψεκασμός γίνεται στην έκπτυξη των οφθαλμών, ο δεύτερος μετά το σχηματισμό του πρώτου φύλλου (7-8 ημέρες μετά). Ο τρίτος (αν απαιτηθεί) στο στάδιο των 2-3 φύλλων με ένα κατάλληλο και εγκεκριμένο μυκητοκτόνο σε συνδυασμό με την αντιμετώπιση του ωιδίου.



omarfa.gov.on.ca

Ωίδιο (*Erysiphe necator*)

gaiapedia.gr



Θεωρείται μία από τις πιο σοβαρές ασθένειες του αμπελιού στην περιοχή μας. Η μη έγκαιρη αντιμετώπιση της ασθένειας έχει ως επακόλουθο τη μείωση της βλάστησης, μείωση της παραγωγής και της ποιότητας των σταφυλιών ως και την πλήρη καταστροφή της ετήσιας παραγωγής.

Η μόλυνση και εξάπλωση της ασθένειας αρχίζει με την έκπτυξη της νέας βλάστησης. Η ασθένεια ευνοείται από μέτρια σχετική υγρασία και σχετικά υψηλές θερμοκρασίες. Τα κονίδια βλαστάνουν σε θερμοκρασίες έως 32 °C. Προσβάλλει όλα τα πράσινα φυτικά όργανα (φύλλα, βλαστούς, σταφύλια). Χαρακτηριστικό του μύκητα είναι το λευκό επίχρισμα στα προσβεβλημένα μέρη του φυτού.

Αντιμετώπιση

Ενώ συνιστώνται προληπτικοί ψεκασμοί για την καταπολέμηση του ωιδίου εντούτοις οι αμπελουργοί θα πρέπει να ελέγχουν κάθε εβδομάδα τα αμπέλια, ξεκινώντας περίπου 15 ημέρες μετά την έναρξη της βλάστησης ως την ανθοφορία, προκειμένου να εντοπιστούν τυχόν πρώιμες εστίες ανάπτυξης του ωιδίου. Επειδή η διασπορά των σπορίων του μύκητα γίνεται σε κοντινές αποστάσεις, η αφαίρεση και καταστροφή των πρώτων προσβεβλημένων βλαστών βοηθά σημαντικά στην μείωση του αρχικού μολύσματος και της διασποράς του στον αμπελώνα, σε περιπτώσεις που υπάρχουν σποραδικές εστίες.

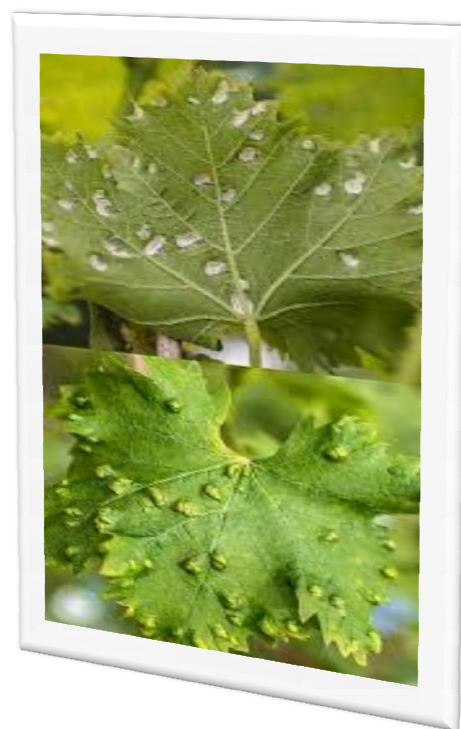
Συνιστάται προληπτικά να πραγματοποιούνται επεμβάσεις με κατάλληλα εγκεκριμένα μυκητοκτόνα ή με βρέξιμο θειάφι, ξεκινώντας όταν οι βλαστοί αποκτήσουν μήκος 15 εκ. (πρώτα φύλλα), επέμβαση η οποία θεωρείται η πιο σημαντική για την εξέλιξη της ασθένειας. Οι ψεκασμοί θα πρέπει να συνεχίζονται στο στάδιο της άνθησης, της καρπόδεσης και της ανάπτυξης των ραγών, ανάλογα με την ένταση της ασθένειας, το ιστορικό των αμπελώνων και τις συνθήκες που επικρατούν. Οι επιτραπέζιες ποικιλίες χρειάζονται περισσότερες επεμβάσεις. Ιδιαίτερη προσοχή να δοθεί σε αμπέλια όπου το πρόβλημα είναι έντονο κάθε χρόνο. Κατά την διάρκεια της ανθοφορίας προκρίνεται η εφαρμογή «ξηρού» θειαφιού για την καταπολέμηση.

Θα πρέπει να γίνεται καλή διασπορά του ψεκαστικού διαλύματος ή της σκόνης και να καλύπτονται καλά όλα τα μέρη του φυτού και οπωσδήποτε τα σταφύλια. Επίσης, θα πρέπει να γίνεται εναλλαγή της χρήσης των φυτοπροστατευτικών προϊόντων από διαφορετικές ομάδες (διασυστηματικά και επαφής) για να αποφύγουμε ή να περιορίσουμε το ενδεχόμενο ανάπτυξης ανθεκτικότητας του μύκητα.

Το «ξηρό» θειάφι (σκόνη επίπασης) έχει σημαντική προληπτική και θεραπευτική δράση όταν εφαρμόζεται στις κατάλληλες συνθήκες θερμοκρασίας 18° - 30° και υγρασίας. Δεν ενδείκνυται η χρήση του σε θερμοκρασίες μεγαλύτερες των 30° C γιατί μπορεί να προκαλέσει φυτοτοξικότητα.

Ακάρεα (οικ. Eriophyidae)

Τα ακάρεα προκαλούν νεκρώσεις οφθαλμών και παραμορφώσεις των εκπτυσσόμενων βλαστών και φύλλων. Οι παραγωγοί πρέπει να ελέγχουν τα αμπέλια τους και εάν παρατηρούν πληθυσμούς ακάρεων στα πρώτα φύλλα να προβαίνουν σε ψεκασμό (κατά προτίμηση με θειάφι υγρό ή σε σκόνη, ανάλογα με το στάδιο) σε συνδυασμό με την αντιμετώπιση του ωιδίου, με πολύ καλή κάλυψη των πρέμνων για μεγαλύτερη αποτελεσματικότητα της εφαρμογής.



fr.m.wikipedia.org



blog.farmakon.gr

Θρίπας

Ζημιές στους εκπτυσσόμενους οφθαλμούς και στα νέα φύλλα ενδέχεται να προκαλέσει και η παρουσία του θρίπα.

Περισσότερο ευαίσθητη είναι η ποικιλία Βικτώρια, ενώ οι υγρές συνθήκες ευνοούν την εμφάνιση του, όπως επίσης και η

παρουσία αυτοφυών φυτών (ζιζάνια) που αποτελούν δυνητικούς ξενιστές του εντόμου. Οι αμπελοκαλλιεργητές θα πρέπει να καταστρέφουν τα αυτοφυή φυτά μέσα και γύρω από τους αμπελώνες και να ελέγχουν τα αμπέλια τους τινάζοντας προσεκτικά σε λευκό χαρτί τους νεαρούς βλαστούς, ώστε να εντοπισθεί η ύπαρξη θριπών. Επισημαίνεται ότι στο στάδιο της ανθοφορίας η ζημιά που προκαλείται από τον θρίπα είναι καθοριστική αλλά γίνεται ορατή εκ των υστέρων όταν δεν μπορεί να υπάρξει αντιμετώπιση. Στα στάδια νωρίτερα (πριν την άνθηση) εφαρμόζεται καταπολέμηση μόνο εφόσον υπάρξει εντοπισμός του εντόμου, σε συνδυασμό με την αντιμετώπιση της φόμοψης ή ωιδίου κ.ο.κ.

Σημείωση :

- Να δοθεί ιδιαίτερη προσοχή στις παραπάνω ασθένειες στην αρχή της νέας βλάστησης.
- Αμπέλια με ασθένειες / εχθρούς κατά τα προηγούμενα έτη να προσεχθούν ιδιαίτερα.
- Επιλέγετε τα κατάλληλα φυτοπροστατευτικά προϊόντα από τις λίστες των φπ που σας αποστέλλουμε και σε εφαρμογή της νομοθεσίας που αφορά την συνταγογράφηση των φυτοπροστατευτικών προϊόντων.
- Εφαρμόζετε πιστά τις οδηγίες χρήσης των φυτοπροστατευτικών προϊόντων. Οι καλλιεργητές μπορούν να συμβουλευθούν για τα εγκεκριμένα φυτοπροστατευτικά προϊόντα ανά καλλιέργεια και παθογόνο την ηλεκτρονική διεύθυνση του Υπ.Α.Α.Τ. <https://1click.minagric.gr/oneClickUI/frmFytoPro.zul> και να ακολουθούν τις εξειδικευμένες οδηγίες που παρέχονται κατά την συνταγογράφηση των σκευασμάτων.

✚ Αποστολή του δελτίου στην ηλεκτρονική διεύθυνση των ενδιαφερομένων μπορεί να γίνει μετά από αίτημα τους στις ηλεκτρονικές διευθύνσεις dpyrgiotou@minagric.gr, thmarkopoulos@minagric.gr, thgeorgiadou@minagric.gr.

✚ Το παρόν δελτίο παρέχεται και διά μέσω της εφαρμογής **i-agric** του Υπουργείου Αγροτικής Ανάπτυξης & Τροφίμων για κινητά τηλέφωνα.

✚ Το δελτίο αναρτάται στην ιστοσελίδα του Υπουργείου Αγροτικής Ανάπτυξης & Τροφίμων

www.minagric.gr



ΓΕΩΡΓΙΚΕΣ
ΠΡΟΕΙΔΟΠΟΙΗΣΕΙΣ

Η Προϊσταμένη Τμήματος

Μαρία Ηλιάδου